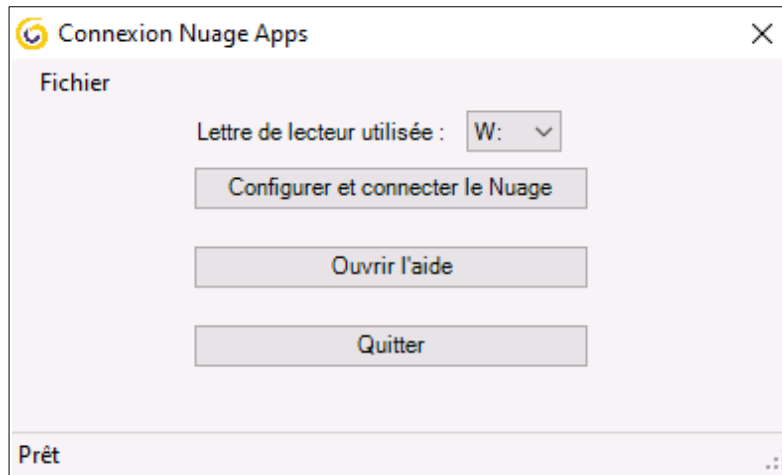


Connexion Nuage Apps (ConnectNuageApps.exe)



« Connexion Nuage Apps » permet de connecter le nuage d'un utilisateur à un lecteur réseau sur les ordinateurs sous Windows en utilisant le logiciel « Rclone ».

Le seul pré-requis est la présence de « winget » : version Winget minimum 1.8.1911.

« Connexion Nuage Apps » effectue les actions suivantes :

- Installation de Rclone avec Winget
- Configuration Rclone dans le fichier `%APPDATA%\rclone\rclone.conf`
- Arrêt de Rclone si en cours d'exécution
- Montage du nuage avec Rclone sur la lettre de lecteur spécifiée. Si le lecteur est déjà utilisé, l'application va chercher la prochaine lettre disponible.
- Création d'un fichier de démarrage :
 - Si l'utilisateur a les droits d'écriture, création d'un fichier d'exécution automatique à l'ouverture de session dans le dossier « Démarrage » du Menu Démarrer.
 - Si l'utilisateur n'a pas les droits d'écriture, alors un fichier d'exécution (exécution manuelle par l'utilisateur) est créé dans : « Documents ».

Utilisation

La configuration s'effectue avec le « Token Apps » de l'utilisateur.

Lorsque l'application est exécutée, une fenêtre d'aide s'ouvre expliquant comment obtenir le « Token Apps ». Cette fenêtre dispose d'un lien cliquable ouvrant un navigateur sur <https://apps.education.fr>. Cette fenêtre est conçue pour rester en avant plan afin que l'utilisateur ait l'aide sous les yeux pendant qu'il effectue les actions nécessaires.

Aide

- Pour configurer la connexion du Nuage Apps sur votre poste de travail, vous devez vous connecter à Apps et récupérer votre "Token".
- Pour l'obtenir, connectez-vous au portail, cliquez sur votre nom et sélectionnez "Mon profil".

portail.apps.education.fr/personal

apps.education.fr

INFORMATIONS MON ESPACE MES PUBLICATIONS MA STRUCTURE LES SERVICES

Bienvenue sur votre espace personnel

Mes groupes

Bourgogne-Franc... Membre PCLL Membre

Mon profil

Stockage de Médias
Marque-pages
Gestion des Groupes
Contact
Aide
Se déconnecter
À propos

- En bas de page, cliquez sur "RÉCUPÉRER LE TOKEN".

Récupérer le token d'accès

Votre token d'accès est votre clé API de communication entre les différentes applications.

Si vous créez un nouveau Token pour une raison quelconque, n'oubliez pas d'utiliser le nouveau Token dans les autres applications ou cela bloquera la communication avec ces applications

RÉCUPÉRER LE TOKEN CRÉER UN NOUVEAU TOKEN

- Lorsque le message suivant s'affiche vous pouvez fermer cette fenêtre d'aide.

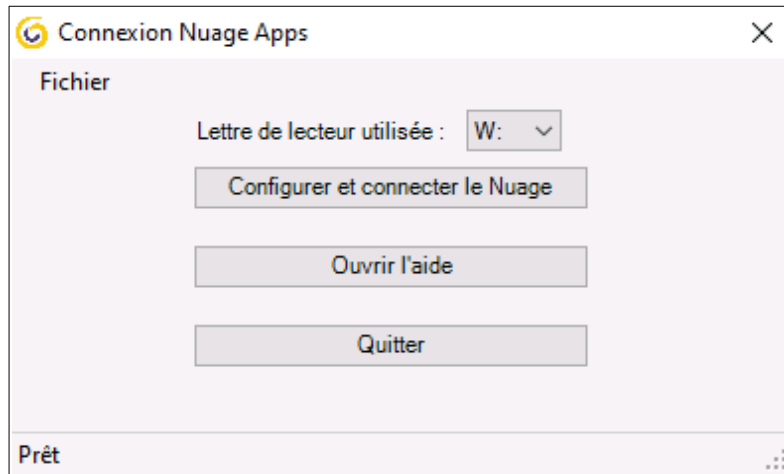
Token copié avec succès

[Cliquez ici pour ouvrir votre navigateur sur https://apps.education.fr/](https://apps.education.fr/)

J'ai récupéré mon Token

Une fois le token copié, l'utilisateur clique sur « J'ai récupéré mon Token » ou sur la croix pour fermer la fenêtre d'aide ce qui provoque l'ouverture de la seconde fenêtre de l'application.

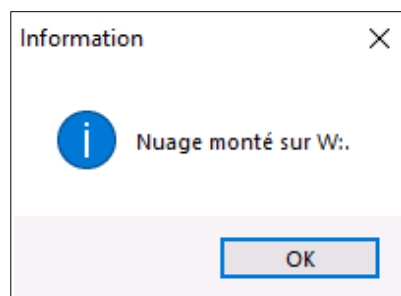
Le bouton « Ouvrir l'aide » ré-ouvre la fenêtre précédente.



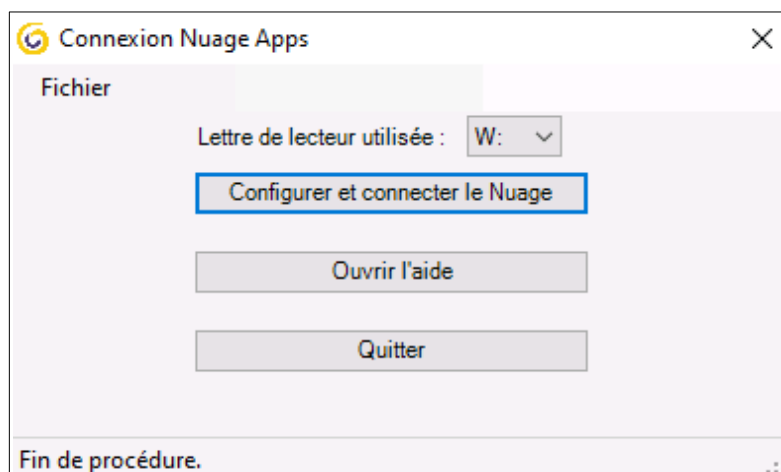
L'utilisateur peut choisir le lecteur sur lequel sera monté son nuage dans un menu déroulant.

Il doit ensuite cliquer sur « Configurer et connecter le Nuage ». L'application va alors utiliser le contenu du presse-papier pour configurer et exécuter Rclone. Le presse-papier contient le « Token Apps » que l'utilisateur vient de copier.

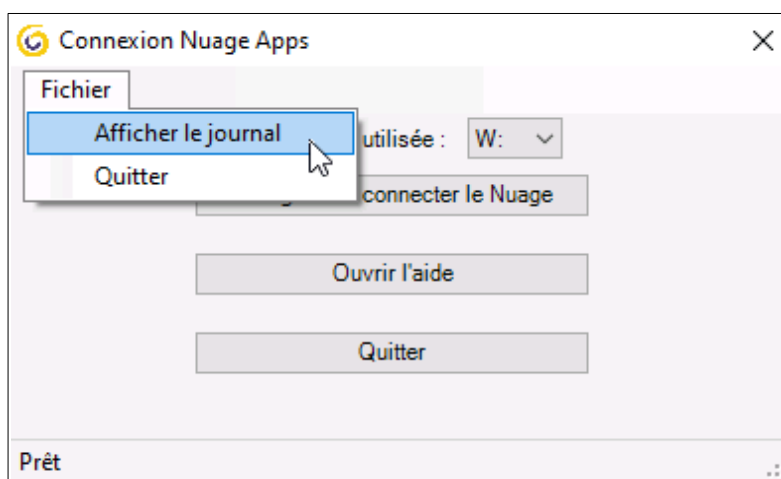
Lorsque la procédure est terminée, une boîte de dialogue lui indique sur quelle lettre de lecteur le nuage est monté.



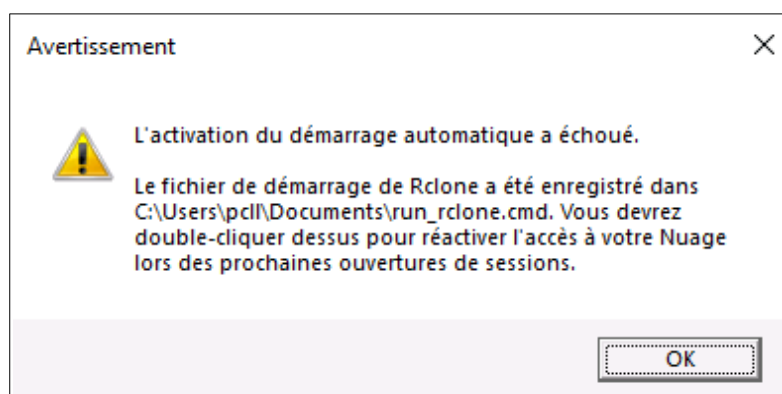
Lorsque la connexion au Nuage Apps est terminée, l'application indique « Fin de procédure. » dans la barre de statut.



L'ensemble des actions sont enregistrées dans un journal (dans le dossier %TMP%\ConnectNuageApps.log) accessible depuis le menu Fichier.



Si le fichier de démarrage automatique n'a pas pu être créé et que sa création n'a pas été désactivée dans la configuration, l'utilisateur est averti qu'il est dans son dossier personnel et qu'il doit l'exécuter manuellement après chaque ouverture de session.



Fichier de configuration

Il est possible de personnaliser « ConnectNuageApps » en plaçant un fichier de configuration nommé « **connect-nuage-apps.conf** » dans le même dossier que l'application.

Options du fichier de configuration :

- **rcloneDrive** : Permet de définir la lettre de lecteur sélectionnée par défaut dans l'interface. Doit être dans le format « <lettre>: », exemple « A: » (sans espace). Par défaut : « W: »
- **lockRcloneDrive** : (true/false) si « true » empêche la modification de la lettre de lecteur par l'utilisateur, le menu déroulant est verrouillé. Par défaut : « false »
- **createStartup** : (true/false) créer un fichier de démarrage automatique à l'ouverture de session. Si « false », aucun fichier de démarrage ne sera créé. Par défaut : « true »
- **rcloneCommandArgs** : Permet de personnaliser les options de montage Rclone. ATTENTION, **les options devront obligatoirement contenir** « **mount NuageApps:** ». Par défaut :
"--dir-cache-time 5s --vfs-cache-mode writes mount NuageApps:
--network-mode"

Exemple :

```
# Lettre de lecteur pré-sélectionnée dans la liste déroulante
rcloneDrive = F:
# Empêcher l'utilisateur de modifier la lettre de lecteur
lockRcloneDrive = true
# Ne pas créer de fichier de démarrage automatique
createStartup = false
# Changer la durée de --dir-cache-time
rcloneCommandArgs = --dir-cache-time 1m30s --vfs-cache-mode writes
mount NuageApps: --network-mode
```

Cas particuliers

Dans certaines structure, le Menu Démarrer des utilisateurs est redirigé sur un lecteur réseau accessible en lecture seulement pour l'utilisateur. Cela permet d'avoir un Menu Démarrer, et donc un sous-dossier « Démarrage », identique pour tous les utilisateurs d'un groupe. Le fichier de démarrage contient la lettre de lecteur utilisée pour monter le

nuage. Le fichier de démarrage sera commun donc les utilisateurs utiliseront tous le même lecteur pour le montage de leur nuage.

Dans ce cas, l'administrateur devra :

- désactiver la création d'un fichier de démarrage « createStartup ».
- créer le fichier de démarrage automatique dans Menu démarrer => Programmes => Démarrage.
- indiquer la lettre de lecteur « rcloneDrive » dans la configuration de l'application
- empêcher la modification de celle-ci « lockRcloneDrive ».

Dans ce scénario, l'application « Connect Nuage Apps » et le fichier de configuration « connect - nuage - apps . conf » seront placés sur un lecteur réseau accessible aux utilisateurs en lecture seulement.

Options de montage Rclone

Les options de la ligne de commande « rclone mount » sont documentées ici : https://rclone.org/commands/rclone_mount/

--dir-cache-time 5s : Durée de mise en cache des entrées du répertoire (5 secondes).

--vfs-cache-mode writes : Dans ce mode, les fichiers ouverts en lecture seule sont toujours lus directement depuis le nuage. Les fichiers en écriture seule et en lecture/écriture sont d'abord mis en mémoire tampon sur le disque.

Ce mode doit prendre en charge toutes les opérations normales du système de fichiers.

Si un téléversement échoue, il sera retenté à des intervalles augmentant de manière exponentielle jusqu'à 1 minute.

https://rclone.org/commands/rclone_mount/#vfs-file-caching

--network-mode : Microsoft Windows gère les lecteurs réseau différemment des disques durs locaux. Il optimise l'accès en supposant que les lecteurs réseau ont une latence relativement élevée et une fiabilité moindre. Certains paramètres peuvent également être différenciés entre les deux types, par exemple que l'Explorateur Windows doit simplement afficher des icônes et ne pas créer de vignettes d'aperçu pour les fichiers image et vidéo sur les lecteurs réseau.

https://rclone.org/commands/rclone_mount/#mounting-modes-on-windows